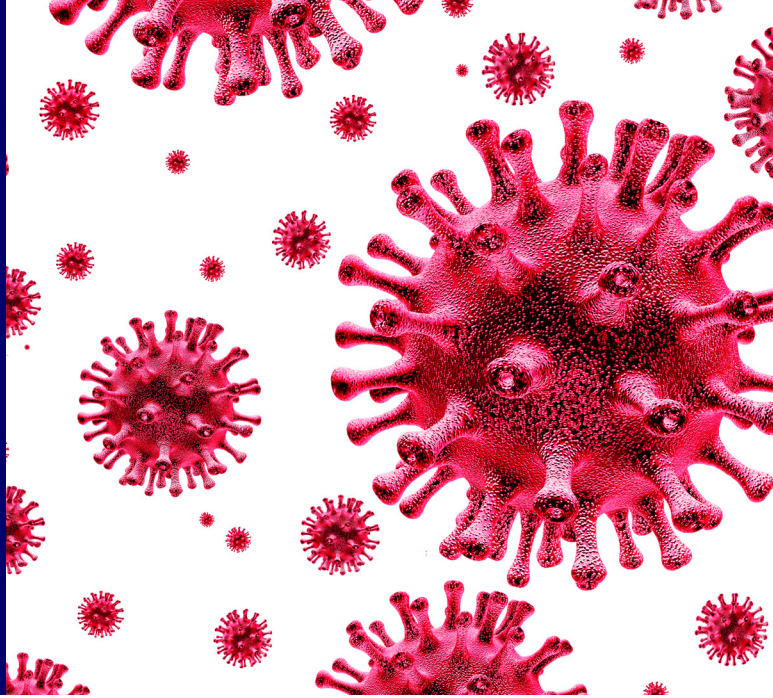


LEMBARAN FAKTA PENYELIDIKAN COVID-19

OLEH AKADEMI SAINS MALAYSIA (ASM)

ASM adalah badan berkanun yang terdiri daripada para saintis terkemuka Malaysia yang dilantik atas sumbangan mereka kepada bidang sains. Dalam mengharungi situasi ketidakpastian yang belum pernah terjadi disebabkan pandemik Covid-19, ASM telah menubuhkan Special Interest Group (SIG) on COVID-19 yang terdiri daripada Felo Akademi untuk menilai hasil penyelidikan di seluruh dunia dan mengeluarkan lembaran fakta bagi membantu masyarakat memahami implikasi (dan batasan) penyelidikan. Lembaran fakta pertama ini menerangkan dua kajian utama yang telah diterbitkan antara 16 – 20 Mac 2020.



MEMAHAMI KESTABILAN CORONAVIRUS DISEASE 2019 (COVID-19)

Aerosol and Surface Stability of SARS-CoV-2 as Compared with SARS-CoV-1

[<https://www.nejm.org/doi/pdf/10.1056/NEJMc2004973>]

Dalam kajian ini, penyelidik di National Institutes of Health (USA) menggunakan nebulizer untuk menyembur SARS-CoV-2 dan SARS-CoV-1 ke dalam tangki, dan mengkaji ketahanan virus tersebut selepas tempoh masa yang berlainan. **SARS-CoV-1 adalah virus yang berkaitan dengan wabak SARS manakala SARS-CoV-2 adalah virus yang berkaitan dengan pandemik Covid-19.**



BAWAAN UDARA

Melebihi 3 jam

tetapi jangka hayat virus
berkurang secara
eksponen dengan masa



KERTAS

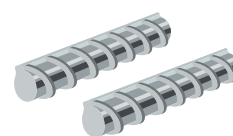


TEMBAGA

Sehingga 4 – 8 jam



PLASTIK



KELULU

Sehingga 72 jam (3 hari)

Apa maksud kajian ini?

1

Kajian ini mengesahkan apa yang telah diketahui doktor; seseorang individu boleh dijangkiti oleh batuk dan bersin pesakit Covid-19. **Individu yang dijangkiti perlu memakai topeng muka sebelum menghampiri individu lain.**

Apa yang perlu kita lakukan?

1

Penjarakan sosial perlu diteruskan: duduk di rumah dan jika keluar, pakai topeng muka dan jarakkan diri 3-6 kaki dari orang lain.

2

Kajian ini menunjukkan bahawa virus mampu bertahan di permukaan plastik dan keluli berbanding tembaga dan kertas. Maka, permukaan plastik dan keluli perlulah dibersihkan dengan teliti. Tisu yang telah digunakan ketika bersin perlulah dibuang dengan betul.

3

Kajian ini menunjukkan bahawa SARS-CoV-2 dan SARS-CoV-1 mempunyai persamaan dari segi kadar jangkitan. Walaubagaimanapun, wabak SARS hanya melanda beberapa negara Asia, manakala Covid-19 telah menjadi satu pandemik. Salah satu kemungkinan adalah kerana pesakit SARS menunjukkan gejala dan terus mengasingkan diri. Gejala pada pesakit Covid-19 pula amat perlahan (atau tiada gejala langsung) dan tanpa sedar, mereka telah menyebarkan jangkitan kepada orang sekeliling.

2

Orang ramai dinasihatkan untuk mengamalkan amalan kebersihan termasuk tidak menyentuh mulut, mata dan hidung, mencuci tangan dengan sabun secara kerap, dan segera membuang tisu yang telah digunakan.

3

Fasiliti penjagaan kesihatan yang menyediakan fasiliti kuarantin untuk individu yang dijangkiti Covid-19 atau individu yang bergejala (demam dan batuk kering) perlulah melakukan pembersihan kawasan permukaan yang telah disentuh pesakit secara kerap, terutamanya plastik dan keluli.

Substantial undocumented infection facilitates the rapid dissemination of novel coronavirus (SARS-CoV-2)

[<https://science.sciencemag.org/content/early/2020/03/13/science.abb3221>]

Dalam kajian ini, penyelidik di *Imperial College London, Columbia dan Tsinghua University* telah membina model komputer untuk menjelaskan kenapa Covid-19 tersebar dengan cepat. Mereka mendapati bahawa kehadiran virus tidak dapat dikesan sehingga berminggu-minggu lamanya dan hasilnya, ramai yang telah dijangkiti tetapi tidak menunjukkan sebarang gejala. Oleh sebab itu, langkah pencegahan jangkitan tertangguh, menyebabkan bilangan individu yang dijangkiti makin meningkat.

Apa maksud kajian ini?

1

Kajian ini mengesahkan apa yang telah diketahui doktor, iaitu Covid-19 tidak menunjukkan gejala dengan segera, tidak seperti SARS di mana individu yang dijangkiti akan menunjukkan gejala dengan cepat.

1

Penjarakan sosial perlu diteruskan: duduk di rumah dan jika keluar, pakai topeng muka dan jarakkan diri 3-6 kaki dari orang lain.

2

Sesiapa yang mempunyai kontak rapat dengan pesakit Covid-19 perlu mengasingkan diri secepat mungkin, memaklumkan kontak rapat yang lain dan memaklumkan pihak Kementerian Kesihatan.